

# **Vinobox110 GC/PC**

# **Vinobox168 GC/PC**

## **Brugsanvisning til vinkøleskab**

**Model: Vinobox 110 1T PC    Vinobox 110 1T GC**  
**Vinobox 110 2T PC    Vinobox 110 2T GC**  
**Vinobox 168 1T PC    Vinobox 168 1T GC**  
**Vinobox 168 2T PC    Vinobox 168 2T GC**

Distributør i Skandinavien, Tyskland og UK:

[wineandbarrels.com](http://wineandbarrels.com)  
[info@wineandbarrels.com](mailto:info@wineandbarrels.com)

Tak fordi du har købt et Vinobox vinkøleskab.  
Venligst læs og følg alle sikkerhedsregler og betjeningsinstruktioner før brug.

## ADVARSEL

For at undgå at skade dørtætningen skal du være sikker på at have døren helt åben, når hylderne skubbes ud af skinnerne.

Apparatet skal være placeret således, at stikket er tilgængeligt. Frigør ledningen. Flyt dit skab til dets endelige placering. Flyt ikke dit skab, mens det er fyldt med vin.

Hvis ledningen er beskadiget, skal den udskiftes af producenten eller en autoriseret elinstallatør.

## Vigtige sikkerhedsinstruktioner

### ⚡ ADVARSEL ⚡

For at mindske risikoen for brand, elektrisk chok eller skader, når du bruger dit apparat, bedes du følge disse basale forholdsregler.

- Læs alle instruktioner, før du bruger vinkøleskabet.
- Advarsel. Risiko for børn.  
Kasserede eller efterladte apparater kan være farlige for børn og du bør derfor bortskaffe det forsvarligt efter endt brug.
- **Før du smider dit gamle vinkøleskab væk:** Tag døren af. Efterlad hylderne et sted, så børn ikke nemt kan klatre inde i det.
- Tillad aldrig børn at betjene, lege med, eller kravle indeni apparatet.
- Rengør aldrig dele af apparatet med brændbare væsker. Dampene kan frembringe en brandrisiko eller eksplosion.
- Opbevar eller brug ikke benzin eller andre brændbare dampe og væsker i nærheden af dette eller andre apparater. Dampene kan frembringe en brandrisiko eller eksplosion.

**-Gem disse instruktioner-**

# Installations instruktioner

## ➤ Før du bruger dit vinkøleskab

- Fjern den ydre og indre emballage.
- Før du tilslutter vinkøleskabet til strømkilden, skal du lade det stå lodret i cirka 2 timer. Dette vil reducere muligheden for en funktionsfejl i kølesystemet.
- Rengør de indre overflader med en blød klud og lunkent vand.
- Ved udskiftning af lyskilden, vælg en lyskilde som passer med samme fatning, watt og mærkespænding som den eksisterende lyskilde. Sluk strømforsyningen, før du skifter lyskilden.

## ➤ Installation af dit vinkøleskab

- Dette apparat er kun designet til at være en fristående installation. Vinkøleskabet må ikke bygges ind i fx et skab.
- Placér dit vinkøleskab på et gulv, der er stærkt nok til at bære det, når det er fuldt læsset. Sørg for at vinkøleskabet står helt i vater, ved at justere benene i front og bag på.
- Placér vinkøleskabet væk fra direkte sollys og varmekilder (brændeovn, varmeapparat, radiator, osv.). Direkte sollys kan påvirke akrylovertrækket, og varmekilder kan forøge det elektriske forbrug.
- Ekstremt kolde omkringliggende temperaturer kan også forårsage, at enheden ikke virker ordentligt.
- Undgå at placere enheden i fugtige områder.
- Tilslut vinkøleskabet til en jordforbundet stikkontakt. Er stikkontakten af en anden type (ofte i DK) end én der passer til stikket på vinkøleskabet, skal du skifte stikproppen til en, der passer. Således at vinkøleskabet får en jordforbindelse. Et hvert spørgsmål angående el og/eller jordforbindelse bør rettes til en autoriseret elinstallatør.
- Den medfølgende klare bakke er beregnet til at fylde med vand, såfremt du ønsker ekstra fugtighed i skabet. Husk jævnligt at skifte vandet / fylde op. I Danmark er det normalt ikke nødvendigt at tilføje ekstra fugt for, at propperne ikke skal tørre ud.

## ➤ Hver opmærksom på følgende:

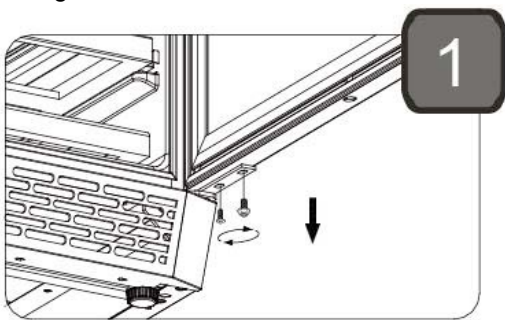
- Opbevar vin i lukkede flasker
- Overbelast ikke skabet.
- Åbn ikke døren, medmindre det er nødvendigt.
- Tildæk ikke hylder med aluminiumfolie eller andre hylde materialer, som kan forhindre luftcirkulation.
- Skulle vinkøleskabet stå ubrugt i længere perioder, foreslås det, efter en grundig rengøring, at lade døren stå på klem for at lade luften cirkulere indeni skabet for at undgå mulige dannelser af dug, mug eller lugt.

### ➤ Sådan vender du skabsdøren

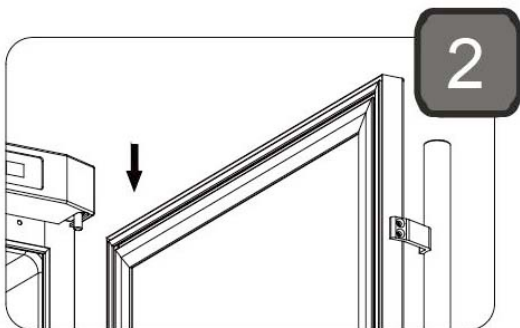
Vinkøleskabet er i stand til at åbnes fra enten venstre eller højre side. Enheden er leveret med døren åbnet fra venstre side. Hvis du vil ændre døråbningen fra den ene side til den anden, følg venligst nedenstående.

**Bemærk: Alle dele, der fjernes, skal bruges igen.**

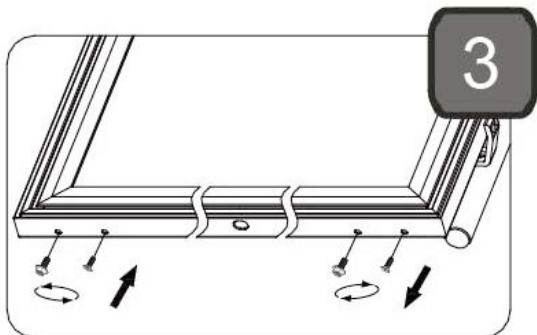
1. Åben glasdøren og fjern de to skruer under det nederste højre hjørne af glasdøren, der bruges til at holde den nedre højre hængsel til glasdøren. Sørg for at holde fast i glasdøren med hænderne, så den ikke falder ned, når du har fjernet skruerne. Det nemmeste er dog at ligge vinkøleskabet forsigtigt ned på bagsiden, så kan du bedre komme til skruerne.



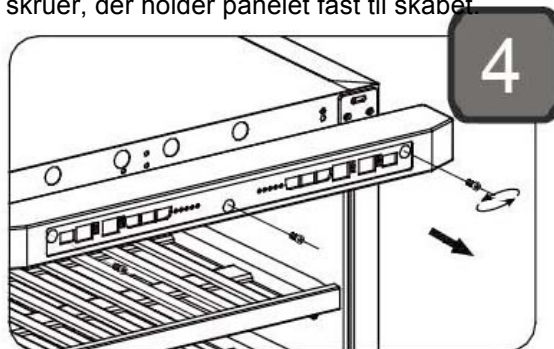
2. Træk ned for at fjerne glasdøren og placér den på en polstret overflade for at undgå at ridse den.



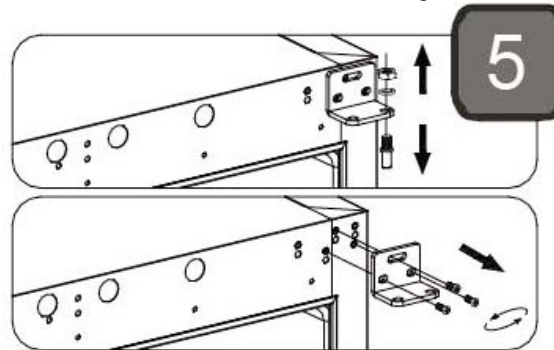
3. Fjern de to skruer under det nederste venstre hjørne. Monter og fastgør dem herefter i de modsatte afmærkede huller i nederste højre hjørne.



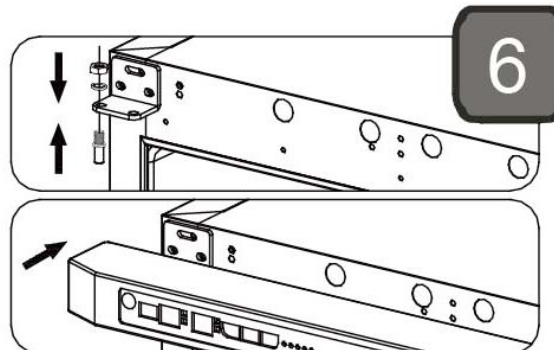
4. Fjern folien foran kontrolpanelet og fjern de tre skruer, der holder panelet fast til skabet.



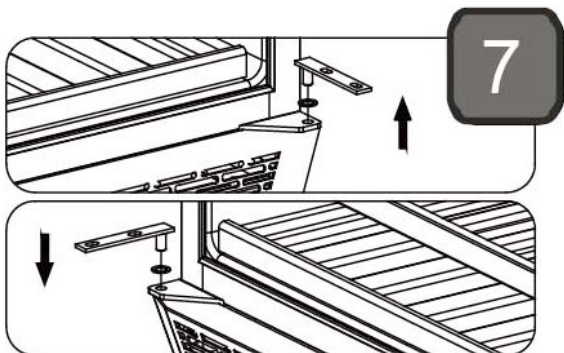
5. Løsn tappen der holder døren. Fjern de tre skruer, der holder det øverste hængsel.



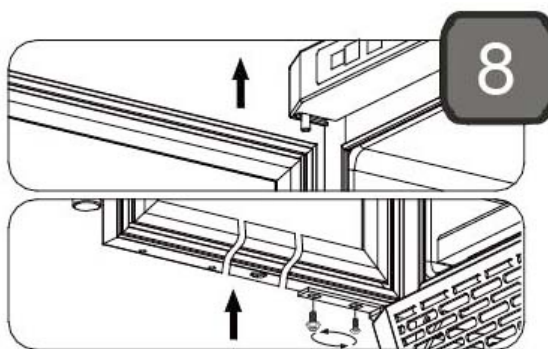
6. Fastgør hængslet på den modsatte side med de tre skruer og monter tappen der holder døren i det yderste hul.



7. Fjern den nederste højre hængselstøtte med den tilpassede pakning (kun skabe med sort dør). Montér den nederste venstre hængselstøtte som ligger i den medfølgende plastikpose. (Til den rustfrie ståldør, er den nederste venstre hængselstøtte den same som den nederste højre hængselstøtte.) Vær sikker på at sætte de tilpassede pakninger i den afmærkede position.



8. Placér glasdøren på det afmærkede sted, og vær sikker på at den øverste tap går ind i dørhullet i øverste venstre hjørne af glasdøren. Montér de to skruer, der bruges til at forbinde nederste venstre hængsel med glasdøren og fastgør dem.

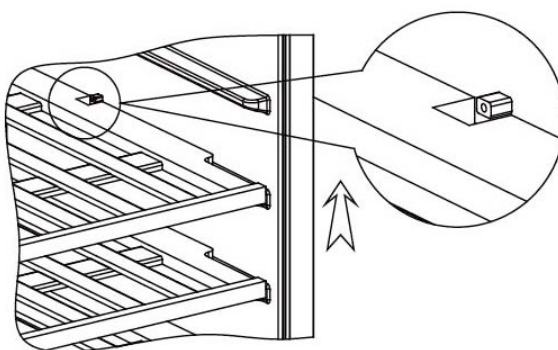


### ➤ Sådan fjernes hylderne

For at undgå at skade dørtætningen skal du være sikker på at have døren helt åben, når du skubber hylderne ud af skinnerne.

For nem adgang til opbevaringsindholdet skal du skubbe hylderne ca. 1/3 del ud af skinnerne. Denne enhed designet med et hak i hver side af hyldesporene for at forhindre flaskerne i at falde.

Når du flytter hylden ud af den inderste skinne, skal du være sikker på at have fjernet alle genstande først. Derefter flyttes hylden til den position, hvor hakket i hylden er præcist under plastikpælen, og hylden løftes. For at udskifte hylden, gentag ovenstående i omvendt rækkefølge.



### ➤ Betjening af dit vinkøleskab

Vinkøleskaber bør placeres et sted, hvor den omkringliggende temperatur er mellem 5-32 grader. Hvis den omkringliggende temperatur er over eller under dette interval, kan ydeevnen af denne enhed blive påvirket. For eksempel kan en placering af din enhed i ekstremt kolde eller varme forhold forårsage, at de indvendige temperaturer svinger.

### **For Vinobox 110 1T PC, Vinobox 110 1T GC, Vinobox 168 1T PC, Vinobox 168 1T GC:**

Anbefalede temperaturer for vin.

Rødvine: 15-18°C (58-64° F)

Tørre hvidvine: 9-14°C (48-57° F)

Mousserende vine: 5- 8°C (41-47° F)

De ovenstående temperaturer kan variere alt efter, om den indvendige pære står på ON eller OFF, eller om vinene ligger i den øverste/midterste eller nedre sektion.



➤ **ON/OFF Power**

For at slukke apparatet, tryk på ON/OFF knappen (tryk og hold knappen nede i ca. 2 sekunder)

➤ **Justering af temperaturen**

Du kan indstille temperaturen ved at trykke på OP (+) eller NED (-) knappen. Når du trykker på de to knapper for første gang, vil LED-visningen vise de oprindelige temperaturer, der er sat tidligere (temperaturindstillingerne fra fabrikken er 54°F(12 °C).)

Temperaturen, som du sætter, vil stige med 1°F eller 1°C, hvis du trykker en gang på **OP (+)** knappen, og modsat vil temperaturen falde med 1°F eller 1°C, hvis du trykker en gang på **NED (-)** knappen.

Hvis du mest opbevarer rødvine, skal temperaturen, som du styrer ved at trykke på de to ovenstående knapper, sættes mellem 58 til 64° F(15-18°C), og LED-lampen under "RØD" vil lyse rødt.

Hvis du mest opbevarer hvidvine, skal temperaturen sættes mellem 48 til 57° F(9-14 °C), LED-lampen under "HVID" vil lyse grøn.

Hvis du mest opbevarer mousserende vine, skal temperaturen sættes mellem 41 to 47° F (5-8°C), og LED-lampen under "mousserende", vil lyse gult.

Du kan vælge displayindstillingerne for temperaturer fra Fahrenheit til Celsius grader ved at trykke på **OP (+)** og **NED (-)** knappen på samme tid i 5 sekunder. Fahrenheit og Celsius grader-indikatoren vil vises i en grøn farve i "SET" vinduet. (Grundet forskellige markeder kan nogle enheder kun vise Fahrenheit eller Celsius)

**For Vinobox 110 2T PC, Vinobox 110 2T GC, Vinobox 168 2T PC, Vinobox 168 2T GC:**

De ovenstående temperaturer kan variere afhængig af, hvorvidt den indvendige pære er ON eller OFF, og hvorvidt flaskerne er placeret i den øvre, midterste eller nedre sektion.



➤ **ON/OFF Power**

For at tænde/slukke apparatet, tryk på ON/OFF knappen. (Tryk og hold knappen nede i cirka 2 sekunder).

➤ **Indstilling af temperaturerne**

Hvert af kølezonerne (øvre og nedre) er selvstændigt styret. For at stille temperaturen:

Tilslut ledningen til en ordentlig jordforbundet stikkontakt. I tilfælde af strømafbrydelse vil alle tidligere temperaturindstillinger blive slettet, og hver del vil vende tilbage til standardindstillingerne for temperaturerne, som er: 6°C (43°F) for

den øvre del, og 12°C (54°F) for den nedre del.

Sæt den ønskede køletemperatur ved at trykke på knapperne "set upper/set lower".

Hvert tryk ned på knapperne, vil scrolle gennem de tilgængelige temperaturindstillinger (for hver del), med en stigning på 1 grad. Den valgte temperatur vil lyse i LED-displayet i cirka 5 sekunder, og derefter vende tilbage til at vise temperaturen i det indre skab.

**Øvre del:** Temperaturindstillingerne kan justeres fra 5°C til 12°C (41°F til 54°F).

**Nedre del:** Temperaturindstillingerne kan justeres fra 12°C til 18°C (54°F til 64°F).

For at se den indstillede temperatur (til enhver tid), tryk og hold den tilsvarende knap nede i cirka 5 sekunder. Den indstillede temperatur vil midlertidigt lyse i LED-displayet i 5 sekunder.

Den enhed har muligheden for at vise temperaturerne i enten Celsius eller Fahrenheit. For at ændre indstillingen, tryk og hold begge knapper (Set Upper/Set Lower) nede på samme tid i cirka 5 sekunder, et hurtigt bip vil lyde, og det blå lys omgivende til C eller F-tilstanden vil lyse op. (Grundet forskellige markeder kan nogle enheder kun vise Fahrenheit eller Celsius.)

• **Bemærk:**

- Hvis enheden ikke er tilsluttet, strømmen mistes eller slukkes, skal du vente 3 til 5 minutter, før du genstarter enheden. Hvis du forsøger at genstarte før dette, starter vinkøleskabet ikke.
- Når du bruger vinkøleskabet for første gang, eller hvis du genstarter vinkøleskabet efter det har været slukket i lang tid, kan der være nogle få graders forskel på den temperatur, du vælger, og den, der står på LED-aflæsningen. Dette er normalt, og er grundet længden på aktiveringstiden. Så snart vinkøleskabet har kørt i nogle få timer, vil det hele være tilbage til det normale.

➤ **Indvendige lys**

Du kan tænde eller slukke det indvendige lys ved at trykke på knappen med "pære" symbolet.

➤ **Dørlås**

Din enhed er udstyret med en lås og kode-kombination.

Nøglerne er placeret inden i plastikposen, der indeholder brugerguiden. Sæt nøglen i låsen, og drej den mod urets retning for at låse døren op. For at låse døren, gør det samme i modsat rækkefølge, og sikre dig at metalpinden er ordentligt i. Fjern nøglen og placér den et sikkert sted.



## Behandling og vedligeholdelse

### ➤ Udskiftning af LED-lys

Fjern 2 fra de øverste hylder. (**Bemærk:** LED-lyset er dækket af en elektrisk boks.)

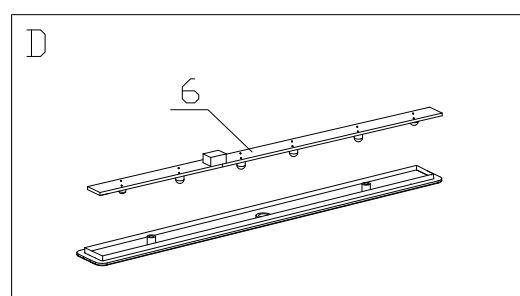
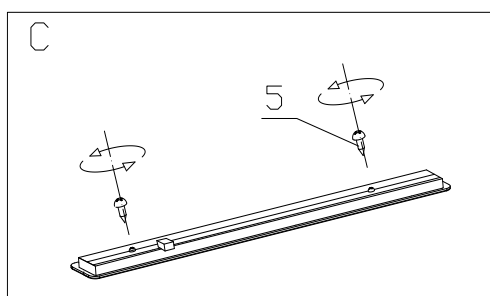
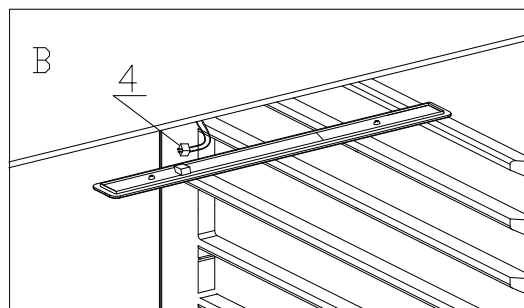
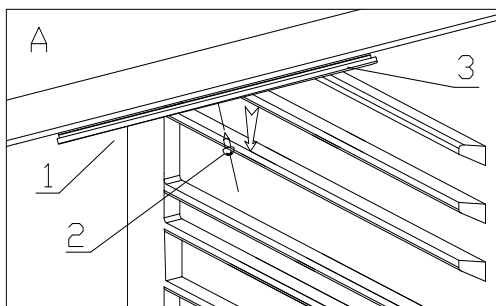
Skru skruen ud, og tag derefter LED-lyslisten ud (Fig. A)

Træk strømstikket 4 ud fra LED-lyslisten 6 (Fig. B)

Tag de to skruer 5 ud (Fig. C).

Træk LED-lyspladen 6 ud fra LED-lyslisten (Fig. D)

Skift det nye LED-lys efter ovenstående metode.



1. LED-lyslisten
2. Skruer
3. Beskyttelses cover
4. Strømstik
5. Skruer
6. LED-lyspladen

➤ **Rengøring af dit vinkøleskab**

Sluk strømmen, frakoble apparatet og fjern alle genstande, inklusiv hylderne. Vask de indvendige overflader med en blanding af varmt vand og natron. Blandingen skal bestå af cirka 2 spiseske natron og 4 kopper vand. Vask hylderne med et mildt rengøringsmiddel. Vrid overskydende vand ud af svampen eller kluden, når du vasker styringsområderne eller elektriske dele. Vask det ydre skab med varmt vand og mildt flydende rengøringsmiddel. Skyl godt og tør efter med en ren, blød klud.

➤ **Strømsvigt**

De fleste strømsvigt er ordnet indenfor nogle få timer og burde ikke påvirke temperaturen i dit apparat, hvis du minimerer antallet af gange, døren åbnes. Hvis strømmen kommer til at være slukket for en længere periode, er du nødt til at følge nedenstående punkter for at beskytte dit indhold.

➤ **Bliver vinkøleskabet ikke brugt i en længere periode**

Hvis apparatet ikke bliver brugt i flere måneder, fjern alle genstande og sluk apparatet. Rengør og tør interiøret grundigt. For at undgå lugt og mug, lad døren stå på klem: Sæt noget i klemme så døren ikke lukker til.

➤ **Flytning af dit vinkøleskab**

Tag alle vinflasker ud.  
Tag forsigtigt alle løse genstande (hylder) ud af apparatet.  
Drej det justerbare ben helt op for at undgå skader.  
Tape døren til, så den ikke åbner sig.  
Vær sikker på, apparatet står sikkert i oprejst position under transporten. Beskyt også ydersiden af apparatet med et tæppe eller lignende.

➤ **Energispare tips**

Vinkøleskabet bør placeres i det koldeste område af rummet, væk fra varmeproducerende apparater og ude af direkte sollys.

➤ **Problemløsningsguide**

Problem	Mulig årsag
Vinkøleskabet fungerer ikke	Det er ikke tilsluttet 230 Volt. Apparatet er slukket. Automatsikringen i eltavlen eller en sikring er sprunget.
Vinkøleskabet er ikke koldt nok.	Tjek temperaturindstillingerne. Udvendige omgivelser kan kræve en højere indstilling. Døren bliver åbnet for tit. Døren er ikke helt lukket. Dørtætningen lukker ikke ordentligt.
Slukker og tænder jævnligt	Temperaturen i rummet er varmere end normalt. Overbelastning af skabet. Døren bliver åbnet for tit. Døren er ikke helt lukket. Temperaturene er ikke indstillet korrekt. Dørtætningen lukker ikke ordentligt.
Lyset virker ikke	Det er ikke tilsluttet 230 Volt. Automatsikringen i eltavlen eller en sikring er sprunget. Pæren er sprunget. Lysknappen står på "OFF"
Vibrationer	Tjek, for at være sikker på, at vinkøleskabet står jævnt og i vater.
For meget støj	Den skramlende lyd kan komme fra kølevæsken i kølesystemet, hvilket er normalt. Sættelse og udvidelse af de indre køleskabsvægge kan forårsage smældende og knitrene lyde. Vinkøleskabet står ikke fast og i vater.  <b>Bemærk:</b> Der vil altid være mere støj fra et vinkøleskab der har indbygget blæser, som fordeler temperaturen i hele skabet, end fra et normalt køleskab.
Døren vil ikke lukke ordentligt.	Vinkøleskabet står ikke fast og i vater. Døren blev vendt og ikke ordentligt installeret. Tætningslisten er beskidt. Hylderne er ude af position.